

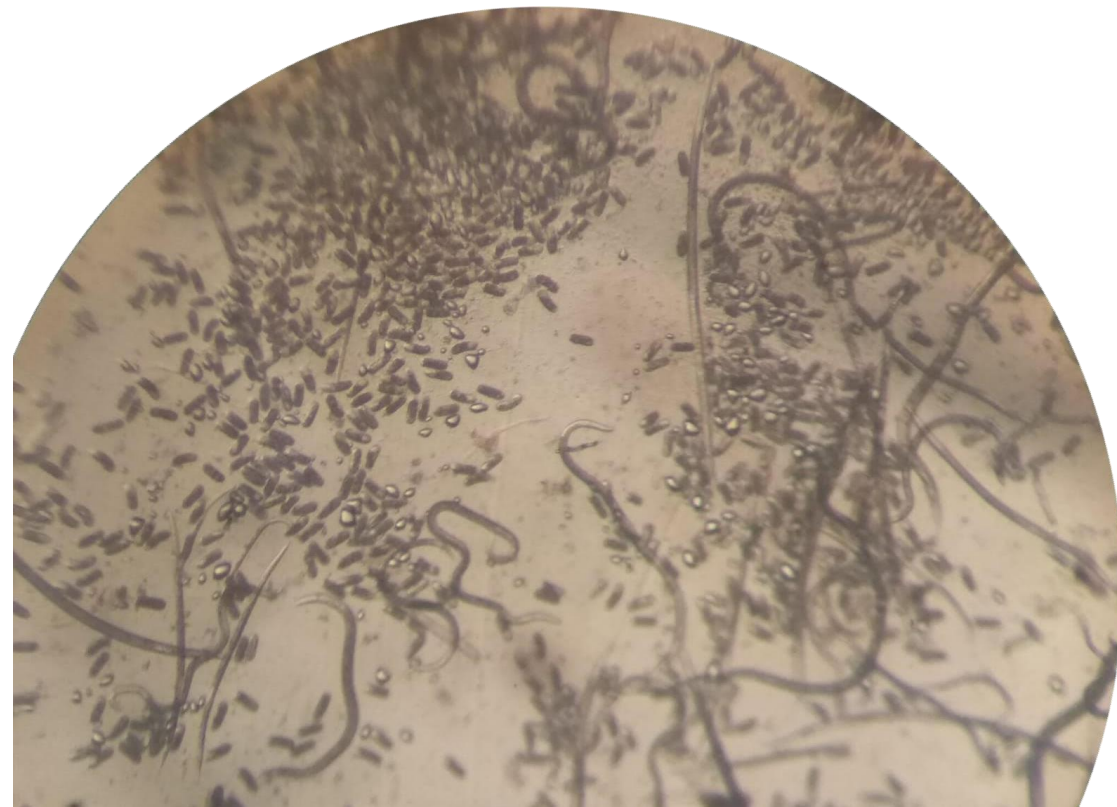
ФГБНУ Всероссийский научно-исследовательский институт фундаментальной и  
прикладной паразитологии животных и растений имени К. И. Скрабина –  
филиал ФГБНУ ФНЦ ВИЭВ РАН  
*Лаборатория фитопаразитологии*

ЭПИФИТОТИЧЕСКАЯ СИТУАЦИЯ ПО ДИТИЛЕНХОЗУ  
КАРТОФЕЛЯ В РОССИИ И ОЦЕНКА СОРТОВ  
КАРТОФЕЛЯ НА УСТОЙЧИВОСТЬ К КЛУБНЕВОЙ  
НЕМАТОДЕ



**Шестеперов А. А.**  
д.б.н., профессор, гл. научный сотрудник  
ВНИИП - филиал ФГБНУ ФНЦ ВИЭВ РАН

# Дитиленхоз клубней картофеля

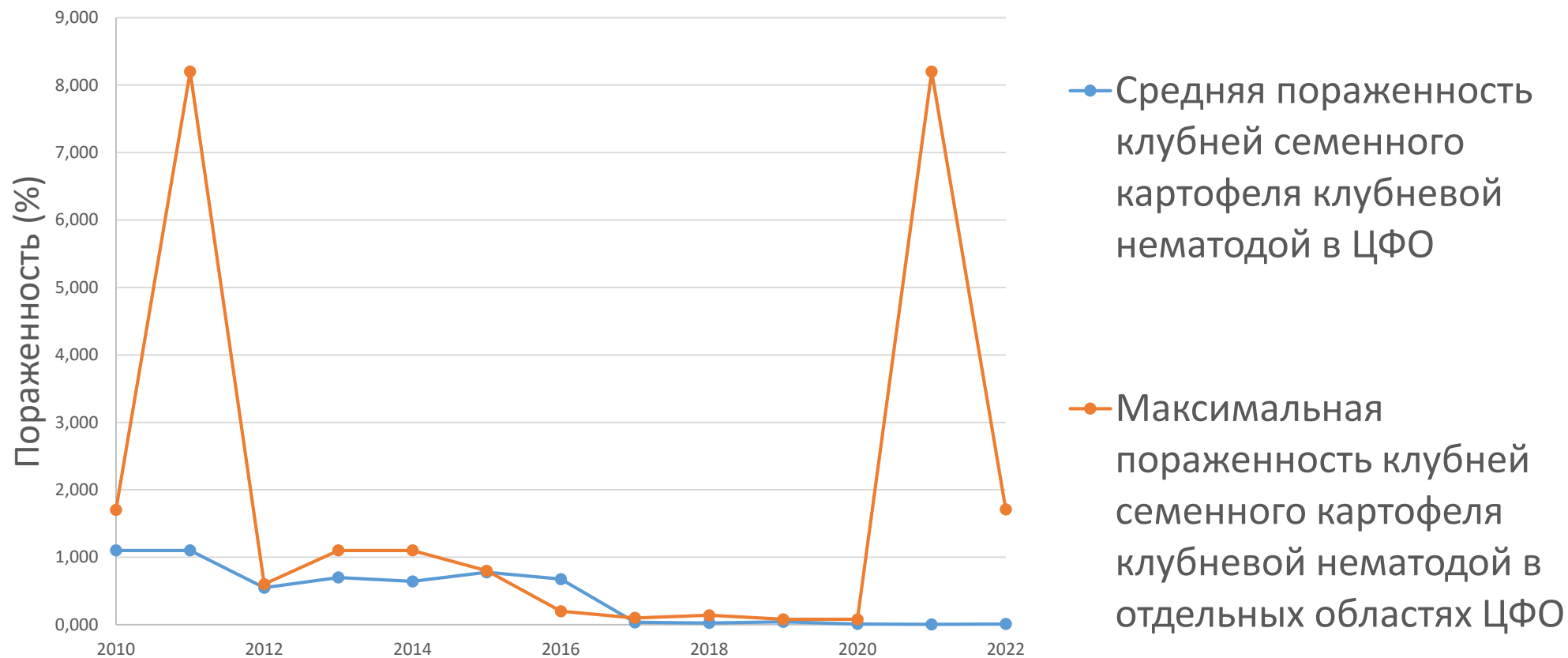


Клубневая нематода *Ditylenchus destructor*

# Дитиленхоз картофеля в ЦФО России

- Средневзвешенный процент пораженности семенных клубней картофеля в Центральном федеральном округе в 2012-2022 гг по данным ФГБУ «Россельхозцентр» колеблется от 0,01 до 2,9%.
- По данным «Россельхознадзора» в последние годы в Брянской, Тверской, Московской, Калужской, Тульской, Липецкой, Нижегородской, Ростовской, Волгоградской областях и Республиках Татарстан и Чувашия процент пораженности дитиленхозом клубней картофеля превышал 2%.

# Динамика пораженности клубней семенного картофеля в ЦФО России

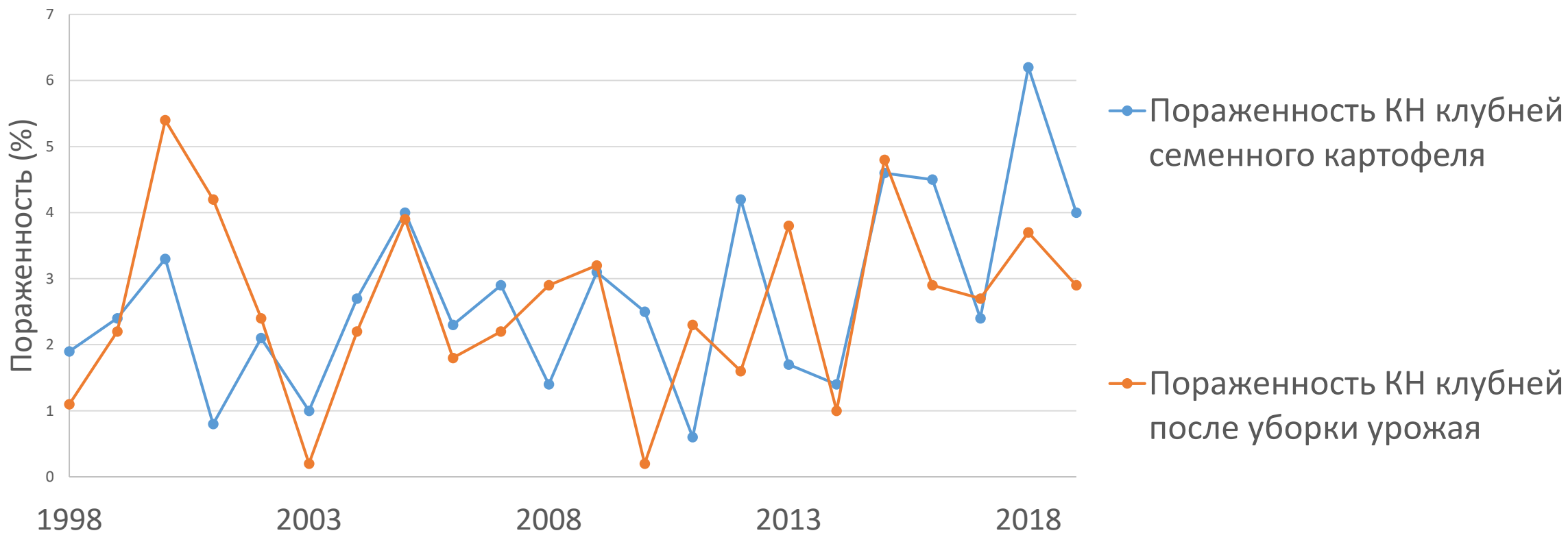


# Материал и методы

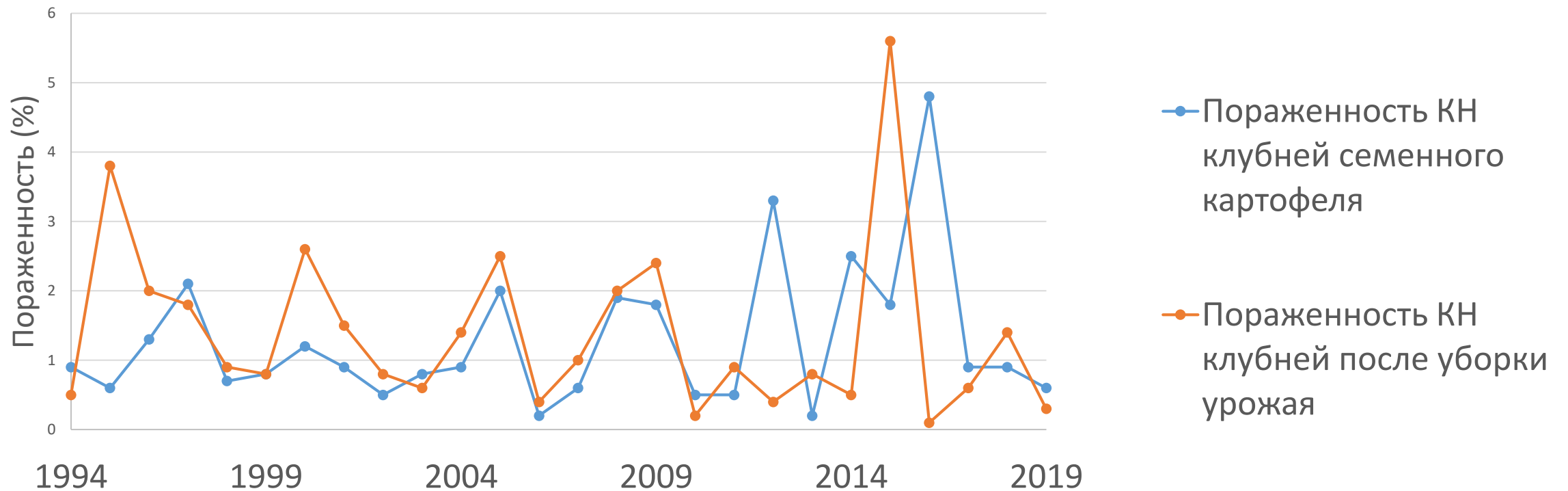
В базе данных представлен оригинальный материал по результатам клубневого анализа картофеля в коллективном и личных подсобных хозяйствах Владимирской области за 25 лет.

- В 10 ЛПХ ежегодно отбирали по 100 клубней семенного картофеля весной и осенью для проведения клубневого анализа.
- В агрофирме «Россия» отбирали образцы клубней картофеля весной и осенью в картофелехранилищах семенного и товарного картофеля.
- Подозрительные клубни и клубни с симптомами дитиленхоза анализировали фитогельминтологическим методом.
- Получены данные по развитию дитиленхоза и сопутствующих ему болезням клубней (фитофтороз, фомоз, мокрые и сухие гнили, парши и др.).
- В базу данных включены результаты клубневого и фитогельминтологического анализов клубней восприимчивых сортов Невский и Сатурна, у которых отбирали по 10-15 образцов (по 100 клубней).

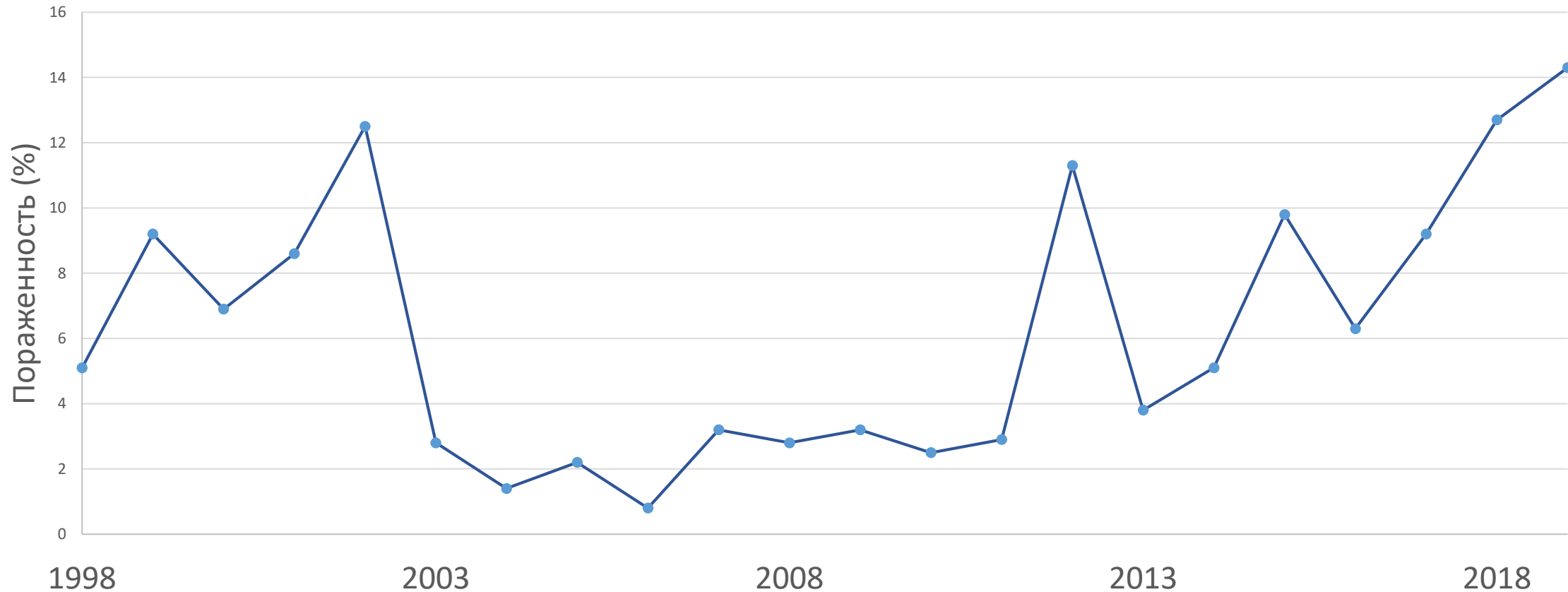
# Динамика пораженности клубней картофеля клубневой нематодой весной и осенью в картофелехранилищах ЛПХ деревни Уляхино Гусь-Хрустального района Владимирской области.



# Динамика пораженности клубней картофеля клубневой нематодой весной и осенью в картофелехранилищах АПФ "Россия" Гусь-Хрустального района Владимирской области



# Динамика показателей клубневого анализа **продовольственных** партий клубней, отобранных в апреле-мае в картофелехранилищах АПФ "Россия"





# Характеристика отечественных сортов картофеля по восприимчивости к клубневой нематоды и пораженности

## ДИТИЛЕНХОЗОМ

№ п/п	Сорт	Восприимчивость к КН	Пораженность ДЗ
1	Адретта	+++	+++
2	Азарт	++	+++
3	Алена	+++	+++
4	Архидея	++	++
5	Аспия	+	++
6	Белорусский 3	+	++
7	Беркут	+++	+++
8	Бородинский розовый	+++	+++
9	Воротынский ранний	++	++
10	Браво	+++	+++
11	Брянский деликатес	++	++
12	Варяг	+++	+++
13	Вега	+++	+++
14	Восторг	+++	++
15	Вымпел	+	+
16	Гатчинский	+++	+++
17	Голубизна	+++	+++
18	Гранд	++	++
19	Гулливёр	+++	+++
20	Дебют	+++	+
21	Жуковский ранний	++	+++
22	Ильинский	+++	+++
23	Инноватор	+++	+++
24	Колобок	+	++
25	Красавчик	++	+++
26	Крепыш	++	++
27	Кумач	+	++



Три сорта:  
**Вымпел, Купец, Чародей**  
были слабовосприимчивыми  
и слабопоражаемыми.

28	Купец	+	+
29	Ласунок	++	++
30	Лорх	+++	+++
31	Ломоносовский	++	+++
32	Лугосвской	++	+++
33	Люкс	+++	+++
34	Малиновка	++	++
35	Метеор	+++	+++
36	Мечта	+	++
37	Надежда	+++	+++
38	Невский	+++	+++
39	Патриот	+++	+++
40	Прикульский ранний	+++	+++
41	Принц	+++	+++
42	Синеглазка	++	++
43	Сигнал	+++	+++
44	Сиреневый туман	+++	+++
45	Скарб	++	++
46	Старт	++	++
47	Удача	+++	+++
48	Утро	++	++
49	Фаворит	++	+++
50	Фиолетик	+++	+++
51	Фрителла	+++	+++
52	Чародей	+	+
53	Экстра	+	++
54	Хозяюшка	+++	+++

# Характеристика зарубежных сортов картофеля по восприимчивости к клубневой нематоде и пораженности дитиленхозом

№ п/п	Сорт	Восприимчивость к КН	Пораженность ДЗ
1	Агрия	++	++
2	Аризона	++	+
3	Армада	++	++
4	Арроу	++	++
5	Арсенал	++	++
6	Беллороза	+++	+++
7	Голондине	++	++
8	Брук	+	+
9	Верде	+	+
10	ВР 808	+	+
11	Гала	+++	+++
12	Гермес	+	+
13	Импала	++	+
14	Киви	++	+

15	Колетте	++	+
16	Коломбо	+	+
17	Лабелла	+++	+++
18	Леди клер	+	+
19	Леди розетта	+	++
20	Пикассо	++	++
21	Ред скарлет	++	++
22	Ривьера	+++	+++
23	Роко	++	++
24	Сантэ	++	++
25	Сатурна	+++	+++
26	Тирас	++	++
27	Фонтанэ	+++	++
28	Экселенс	+++	+++
29	Эволюшен	++	++

**Примечание:**

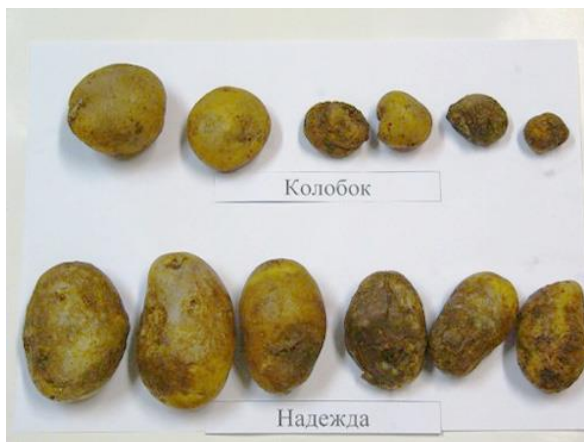
Восприимчивость к КН  
 + слабовосприимчив;  
 ++ средневосприимчив  
 +++ сильнопоражаемый

Поражаемость ДЗ  
 + - слабопоражаемый;  
 ++ - среднепоражаемый;  
 +++ - сильнопоражаемый.

5 сортов:

**Брук, Верде, Гермес, Леди Клер**  
 были слабо восприимчивыми и слабопоражаемыми

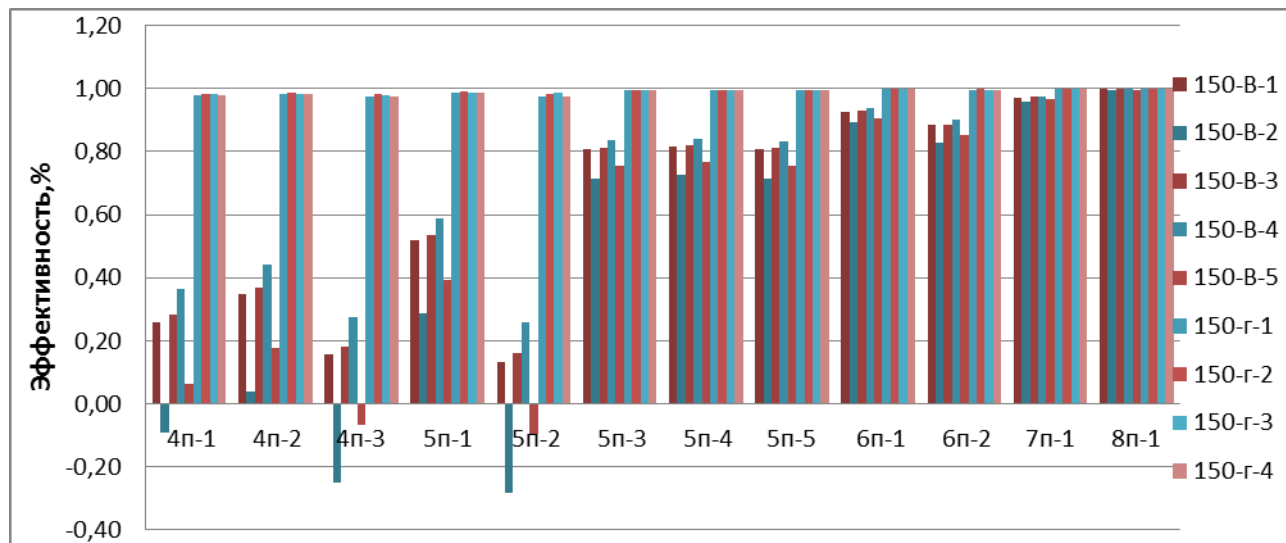
# Дитилленхоз клубней разных сортов картофеля



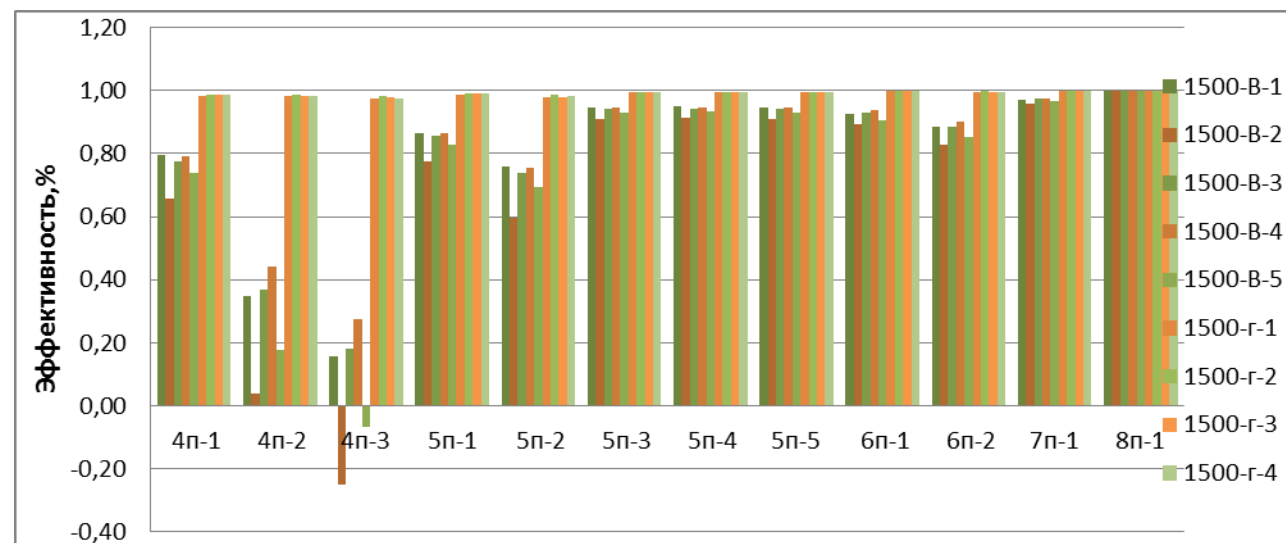
# Симптомы дитиленхоза на разрезанных клубнях картофеля



# РАЗРАБОТАТЬ КОМПЬЮТЕРНУЮ ДИАЛОГОВУЮ МОДЕЛЬ ПРОГНОЗА ПЛОТНОСТИ ПОПУЛЯЦИИ ЗЛОТИСТОЙ КАРТОФЕЛЬНОЙ НЕМАТОДЫ



при начальной плотности популяции ЗКН - 150 экз. в 100 см³ почвы



при начальной плотности популяции ЗКН - 1500 экз. в 100 см³ почвы

Эффективность севооборотов по разным группам спелости восприимчивых и глободероустойчивых сортов картофеля в динамике плотности популяций ЗКН в почве.

Благодарю за внимание!

